

平成 30 年 1 月 15 日

平成 29 年度 自動車分解整備業実態調査結果の概要について

一般
社団法人 日本自動車整備振興会連合会
調査企画部 調査企画課

この度、平成 29 年度の自動車分解整備業実態調査の結果がまとまりましたので、概要をお知らせします。

1. 目的

本調査は、自動車分解整備業の現状及び経営状況等の実態を把握し、同事業の健全な発達に資する方策の基礎資料として活用することを目的として実施するものです。

2. 調査時点

平成 29 年 6 月末現在。売上高等については、平成 29 年 6 月末に最も近い決算期分。

3. 調査結果の概要（別紙参照）

道路運送車両法に規定する自動車分解整備事業者(平成 29 年 6 月末時点 92,001 事業場)のうち、約 2 割を対象(有効回答数は全事業場の約 1 割)として調査を行いました。

平成 29 年度調査における総整備売上高は 5 兆 4,875 億円となり、前年度と比較すると 931 億円増(1.7%増)と 3 年ぶりに増加しました。

なお、詳細の分析は 3 月発刊予定の「平成 29 年度版自動車整備白書」に掲載する予定です。

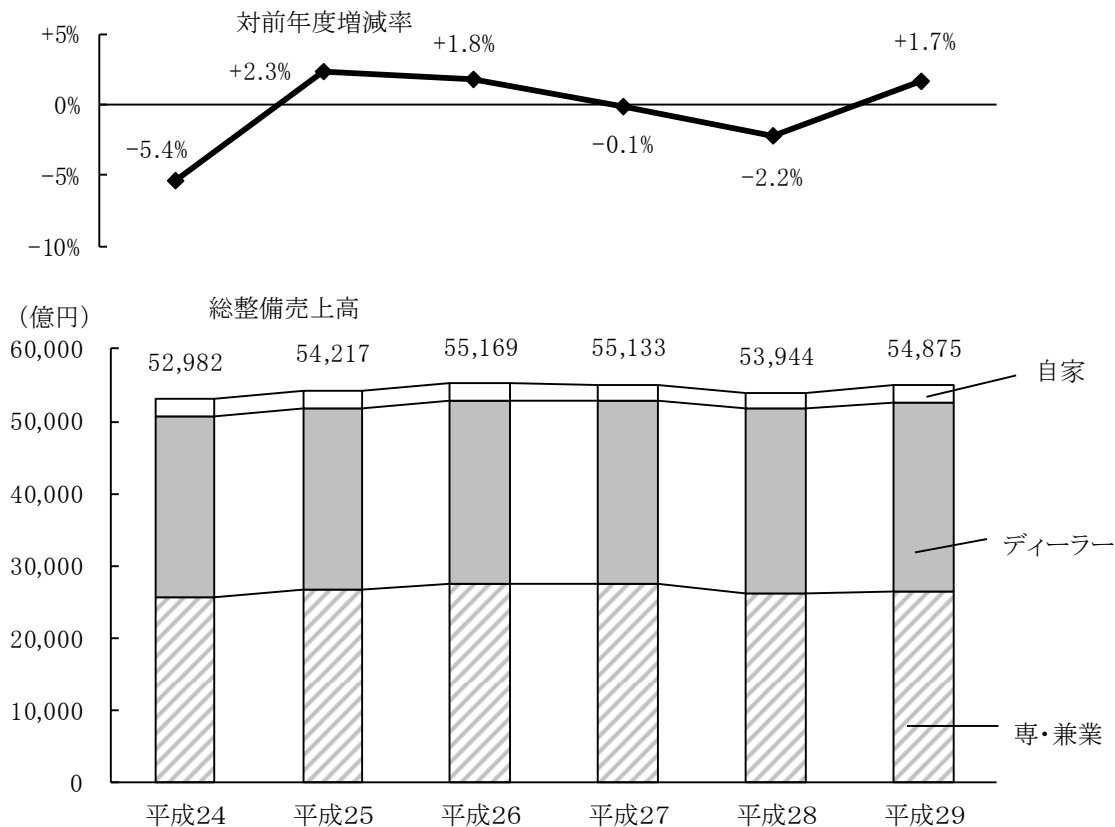
- 注) 1. 専 業：自動車整備業の売上高が総売上高の 50%をこえる事業場
2. 兼 業：兼業部門（自動車販売、部品用品販売、保険、石油販売等）の売上高が総売上高の 50%以上を占める事業場（ディーラーを除く。）
3. ディーラー：自動車製造会社又は国内一手卸売販売会社と特約販売店契約を結んでいる企業の事業場
4. 自 家：主として自企業が保有する車両の整備を行っている事業場

(1) 総整備売上高

直近6年間の総整備売上高をみると、平成24年度は東日本大震災により減少、その後平成25～26年度は2年連続の増加、平成27～28年度は2年連続の減少と推移してきましたが、平成29年度調査では3年ぶりに増加に転じました。

業態別に前年度と比較すると、専・兼業が273億円増(1.0%増)、ディーラーが792億円増(3.1%増)、自家が134億円減(5.8%減)となり、専・兼業とディーラーが増加しました。

作業内容別では、「車検整備」が2.8%増、「定期点検整備」が6.6%増、「その他整備」が1.7%増加しましたが、「事故整備」が1.6%減少しました。



業態	調査年度						29-28	29/24
	平成24	平成25	平成26	平成27	平成28	平成29		
専・兼業	25,709	26,748	27,523	27,402	26,285	26,558	+273	+3.3%
	-5.1%	+4.0%	+2.9%	-0.4%	-4.1%	+1.0%		
	専業	19,515	20,322	20,968	20,224	19,751		
兼業	6,194	6,426	6,555	7,178	6,534	6,611		
ディーラー	25,089	25,105	25,195	25,364	25,355	26,147	+792	+4.2%
	-5.8%	+0.1%	+0.4%	+0.7%	-0.04%	+3.1%		
自家	2,184	2,364	2,451	2,367	2,304	2,170	-134	-0.6%
	-4.6%	+8.2%	+3.7%	-3.4%	-2.7%	-5.8%		
合計	52,982	54,217	55,169	55,133	53,944	54,875	+931	+3.6%
	-5.4%	+2.3%	+1.8%	-0.1%	-2.2%	+1.7%		

(単位・億円)

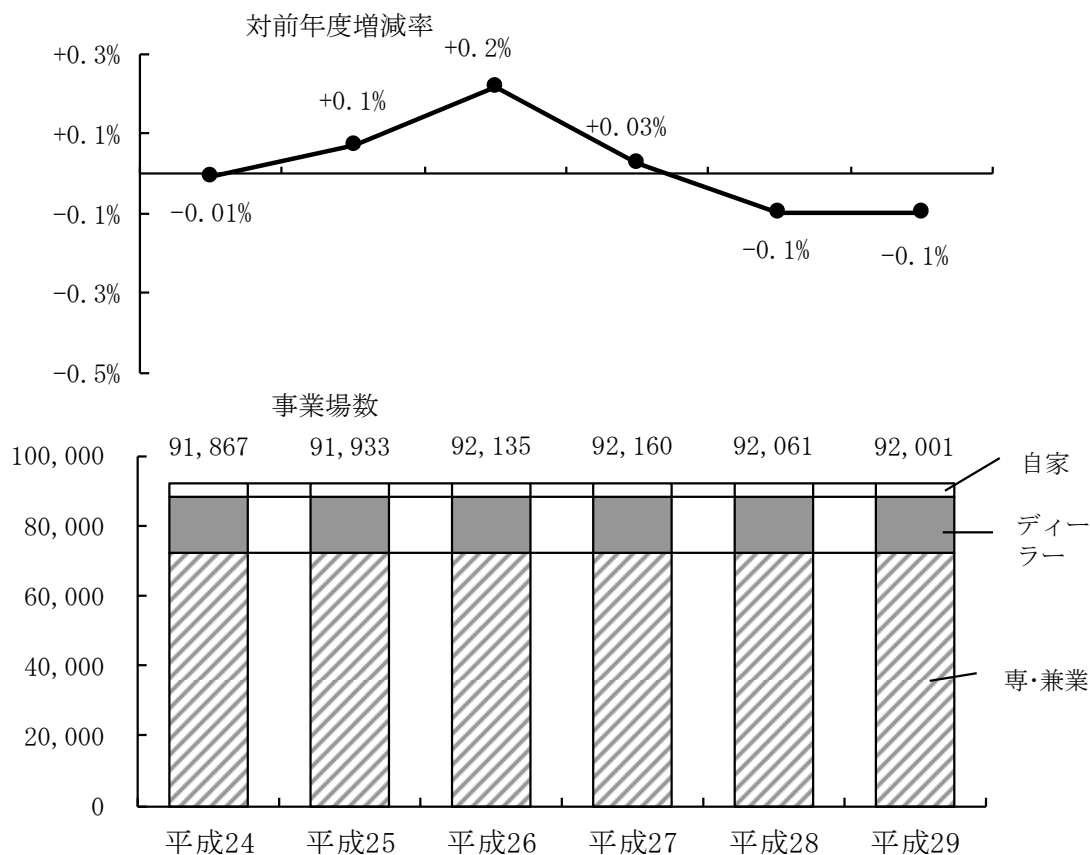
業態	作業内容	車 検 整 備			定 期 点 検 整 備				事故整備	その他整備	合 計	
		2 年	1 年	小 計	1 年	6 ヶ月	3 ヶ月	小 計				
専・兼業	売上高	8,271	4,046	12,317	544	133	365	1,042	5,384	7,815	26,558	
	増減額	+60	+134	+194	+58	+21	+49	+128	-137	+88	+273	
	増減比	+0.7%	+3.4%	+1.6%	+11.9%	+18.8%	+15.5%	+14.0%	-2.5%	+1.1%	+1.0%	
	専 業	売上高	5,944	3,411	9,355	359	100	319	778	4,009	5,805	19,947
		増減額	+98	+113	+211	+43	+21	+42	+106	-218	+97	+196
		増減比	+1.7%	+3.4%	+2.3%	+13.6%	+26.6%	+15.2%	+15.8%	-5.2%	+1.7%	+1.0%
兼 業	売上高	2,327	635	2,962	185	33	46	264	1,375	2,010	6,611	
	増減額	-38	+21	-17	+15	±0	+7	+22	+81	-9	+77	
	増減比	-1.6%	+3.4%	-0.6%	+8.8%	±0.0%	+17.9%	+9.1%	+6.3%	-0.4%	+1.2%	
ディーラー	売上高	7,217	1,333	8,550	1,935	261	183	2,379	5,360	9,858	26,147	
	増減額	+371	+116	+487	+33	+7	+6	+46	+10	+249	+792	
	増減比	+5.4%	+9.5%	+6.0%	+1.7%	+2.8%	+3.4%	+2.0%	+0.2%	+2.6%	+3.1%	
自家	売上高	645	218	863	100	45	56	201	451	655	2,170	
合計	売上高	16,133	5,597	21,730	2,579	439	604	3,622	11,195	18,328	54,875	
	増減額	+381	+203	+584	+98	+61	+65	+224	-187	+310	+931	
	増減比	+2.4%	+3.8%	+2.8%	+4.0%	+16.1%	+12.1%	+6.6%	-1.6%	+1.7%	+1.7%	

(単位・億円)

(2) 事業場数

調査時点における事業場数は 92,001 事業場で、前年度と比較すると 60 事業場減(0.1%減)と 2 年連続の減少となりました。

指定工場数は 29,983 事業場で、前年度と比較すると 128 事業場増(0.4%増)となりました。



(3) 整備関係従業員数

整備関係従業員数は 534,279 人で、前年度と比較すると 3,601 人減(0.7%減)となっています。

(4) 整備要員数及び整備士数

整備要員数は 399,717 人で、前年度と比較すると 996 人減(0.2%減)となっています。

整備士数は 336,360 人で、前年度と比較すると 1,705 人増(0.5%増)となり、整備要員数に対する整備士数の割合(整備士保有率)は 84.1%で 0.6 ポイント増加しています。

なお、整備士数は平成 24 年度以降、減少傾向が続いておりましたが、本年度調査結果は 6 年ぶりに増加しました。

※参考：内数として、女性整備要員数は 17,882 人(523 人減)、女性整備士数は 10,908 人(27 人減)、総整備要員数に占める女性整備要員数の割合は 4.5%、整備士数に占める女性整備士数の割合は 3.2%

(5) 整備要員 1 人当り年間整備売上高

整備要員 1 人当り売上高(自家除く)は 13,850 千円で、前年度と比較すると 2.3%増となっています。なお、業態別では以下の通りです。

専・兼業	10,021 千円(1.2%増)
ディーラー	22,639 千円(3.5%増)

(6) 整備要員平均年齢

整備要員平均年齢(自家除く)は 45.0 歳で、前年度と比較すると 0.7 歳上昇しました。

(7) 整備要員 1 人当り年間平均給与

整備要員 1 人当り年間平均給与(自家除く)は 3,875 千円となり、前年度と比較すると 1.1%増となっています。

自動車整備業の概要

項目	調査年度	平成24	平成25	平成26	平成27	平成28	平成29	29/28
	1. 総整備売上高 ※ (億円)		52,982	54,217	55,169	55,133	53,944	54,875
	専・兼業 (比率、%)	25,709 (48.5)	26,748 (49.3)	27,523 (49.9)	27,402 (49.7)	26,285 (48.7)	26,558 (48.4)	101.0 %
	専業 (比率、%)	19,515 (36.8)	20,322 (37.5)	20,968 (38.0)	20,224 (36.7)	19,751 (36.6)	19,947 (36.3)	101.0 %
	兼業 (比率、%)	6,194 (11.7)	6,426 (11.9)	6,555 (11.9)	7,178 (13.0)	6,534 (12.1)	6,611 (12.0)	101.2 %
	ディーラー (比率、%)	25,089 (47.4)	25,105 (46.3)	25,195 (45.7)	25,364 (46.0)	25,355 (47.0)	26,147 (47.6)	103.1 %
	自家 (比率、%)	2,184 (4.1)	2,364 (4.4)	2,451 (4.4)	2,367 (4.3)	2,304 (4.3)	2,170 (4.0)	94.2 %
2. 企業数		73,572	73,173	73,695	73,630	73,371	73,083	99.6 %
3. 事業場(工場)数		91,867	91,933	92,135	92,160	92,061	92,001	99.9 %
	専・兼業	72,200	72,242	72,224	72,234	72,211	72,200	100.0 %
	専業	57,176	56,948	57,043	57,024	56,735	56,868	100.2 %
	兼業	15,024	15,294	15,181	15,210	15,476	15,332	99.1 %
	ディーラー	15,961	16,033	16,179	16,221	16,213	16,180	99.8 %
	自家	3,706	3,658	3,732	3,705	3,637	3,621	99.6 %
4. 指定工場数		29,360	29,493	29,642	29,737	29,855	29,983	100.4 %
5. 整備関係従業員数 (人)		553,893	549,902	545,132	546,942	537,880	534,279	99.3 %
6. 整備要員(工員)数 (人)		401,099	400,336	401,085	401,001	400,713	399,717	99.8 %
	うち整備士数 (人)	346,051	343,210	342,486	339,999	334,655	336,360	100.5 %
	整備士保有率 (%)	86.3	85.7	85.4	84.8	83.5	84.1	—
7. 1事業場当り整備要員数(人)		4.4	4.4	4.4	4.4	4.4	4.3	- 0.1 人
8. 保有車両数 (3月末、千台)		79,113	79,625	80,273	80,670	80,901	81,260	100.4 %
9. 技術料(工賃)の値上率 (%)		+ 0.8	± 0.0	- 0.7	+ 1.3	+ 0.8	+ 0.7	—
10. 整備要員 1人当り 年間整備 売上高 ※ (千円)	専・兼業	9,617	10,030	10,331	10,293	9,900	10,021	101.2 %
	専業	9,433	9,865	10,174	9,819	9,654	9,751	101.0 %
	兼業	10,245	10,593	10,868	11,911	10,731	10,929	101.8 %
	ディーラー	22,002	21,994	21,905	21,998	21,867	22,639	103.5 %
	平均	13,320	13,617	13,822	13,830	13,539	13,850	102.3 %
11. 整備要員 平均年令 (歳)	専・兼業	47.3	47.7	48.0	48.5	48.4	49.3	+ 0.9 歳
	専業	48.4	48.6	48.8	49.4	49.4	50.3	+ 0.9 歳
	兼業	43.6	44.7	45.1	45.5	45.1	46.1	+ 1.0 歳
	ディーラー	33.8	33.8	34.1	34.4	34.8	35.0	+ 0.2 歳
	平均	43.3	43.5	43.8	44.3	44.3	45.0	+ 0.7 歳
12. 整備要員 1人当り 年間平均 給与 (千円)	専・兼業	3,518	3,519	3,540	3,521	3,542	3,573	100.9 %
	専業	3,488	3,478	3,504	3,476	3,501	3,523	100.6 %
	兼業	3,621	3,656	3,661	3,676	3,679	3,742	101.7 %
	ディーラー	4,217	4,280	4,342	4,417	4,495	4,569	101.6 %
	平均	3,727	3,747	3,782	3,792	3,831	3,875	101.1 %

(注) 各項目の数値は、各年6月現在のものである。ただし、※印の数値は、各事業場の6月に最も近い決算期の数値によるものである。
 なお、平成28年度は全事業場を対象に調査を実施し、その年度以外は20%の抽出調査である。